

augusti 2024

Tekniska villkor

Anslutning av produktionsanläggning

1. Allmänna avtalsvillkor

Vid utformningen av elproduktionsanläggningen ska kunden beakta följande punkter i Allmänna avtalsvillkoren NÄT 2012 K (rev 2)/NÄT 2012 N (rev): 3,4, 3.5, 3.6, 3.7, 3.9, 3.10, 3.11, 3.12. Av dessa punkter framgår bland annat att Gotlands Elnät alltid ska kontaktas innan installation påbörjas och att allt installationsarbete ska utföras av behörigt elinstallationsföretag samt att mätarplaceringen ska godkännas av Gotlands Elnät.

2. Författningar och standard

Elproduktionsanläggningen och installationen ska uppfylla följande författningar och standard:

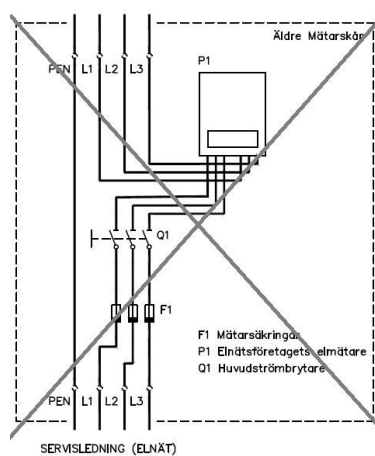
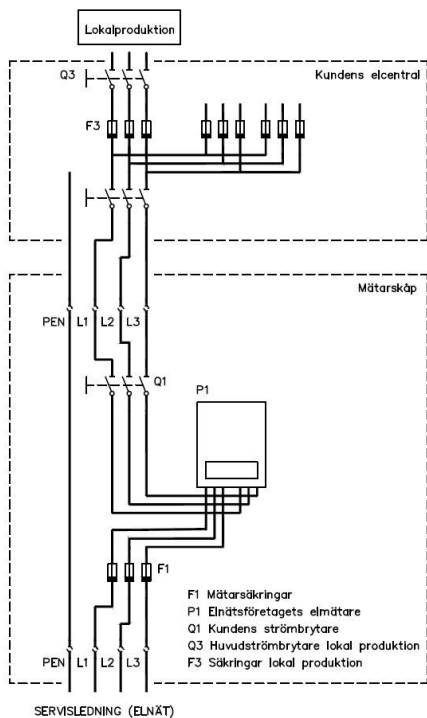
- Elsäkerhetsverkets föreskrifter och allmänna råd om viss elektrisk materiel.
- Elsäkerhetsverkets föreskrifter om elektromagnetisk kompatibilitet.
- Elsäkerhetsverkets föreskrifter och allmänna råd om hur elektriska starkströmsanläggningar ska vara utförda.
- Svensk Standard, Eln installationsreglerna SS 436 40 00 samt tillverkarens anvisningar.
- Svensk Standard SS-EN 50549-1
- Svensk Standard SS-EN 62446-1

3. Krav på mätarplats enligt Svensk Standard

- Alla ledare som endast är isolerade med enkel isolering behöver placeras bakom ett hölje som uppfyller kravet på minst IP2X. Det innebär att höljet behöver vara skyddat mot intrång av fasta föremål och inte ha några hål större än 12,5mm.
- Kåpor/hölje behöver vara i brandtåligt material (mätartavla behöver inte uppfylla detta krav)
- Kundens strömbrytare ska vara placerad direkt efter mätaren i mätarskåpet och märkas "kundens strömbrytare".
- Det måste finnas utrymme för elnätsföretagets elmätare på mätartavlan, Höjd 345 mm och bredd 195 mm enligt svenskt standardmått. Undvik därför att placera brytare eller annan utrustning på mätartavlan.
- Mätarsäkringen ska placeras omedelbart före mätsystemet. Undantag kan förekomma där inmatning av lokal produktion överstiger det lokala effektuttaget.

4. Brytare för produktionsanläggning

- Kundens brytare skall vara låsbar och placerad efter mätaren, SS 430 01 10 kapitel 4.
- Det måste finnas möjlighet att frånskilja produktionsanläggningen utomhus och tillgängligt för Gotlands elnäts personal. Vid mätarplacering inomhus betyder detta att det även måste finnas en brytarmöjlighet utomhus. Gotlands Elnät rekommenderar starkt att mätarplatsen flyttas ut i samband med installationen
- Vid konsumtionsanläggningar > 63 A utreds brytmöjligheter i samråd med Gotlands Elnät.



Bilden till vänster föreställer ett nytt mätarskåp eller äldre omkopplat mätarskåp, bilden till höger föreställer ej godkänd koppling. Komplet beskrivning finns i SS 430 01 10, Mätarskåp. Brytare eller apparater i mätarskåpet får endast placeras på plats specifikt avsedd för extra apparater, inte på plats reserverad för Gotlands Elnäts utrustning.

5. CE-märkning

Produkter som används i elproduktionsanläggningen ska vara CE-märkta och ha tydliga installations- och bruksanvisningar på svenska.

6. Fast anslutning

Stickproppsanslutning är inte tillåten det vill säga produktionsanläggningen ska vara fast ansluten till elnätet.

7. Trefasig anslutning

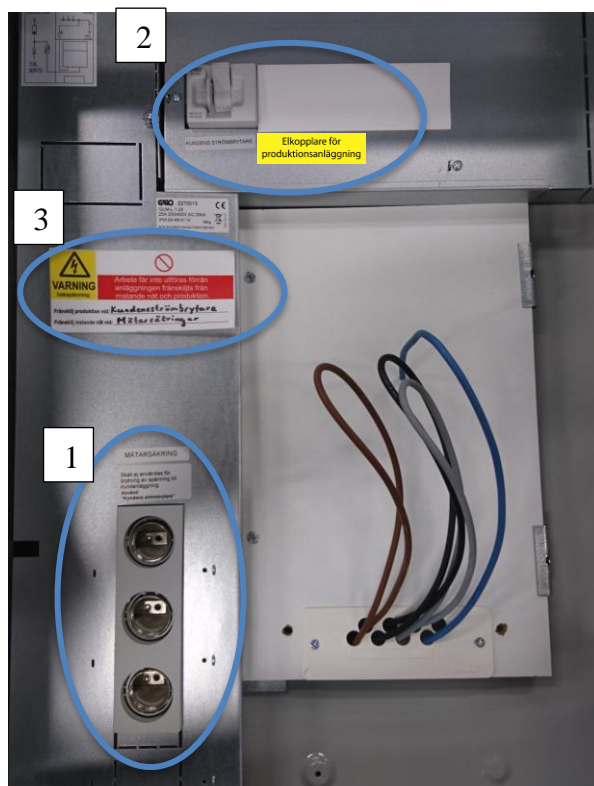
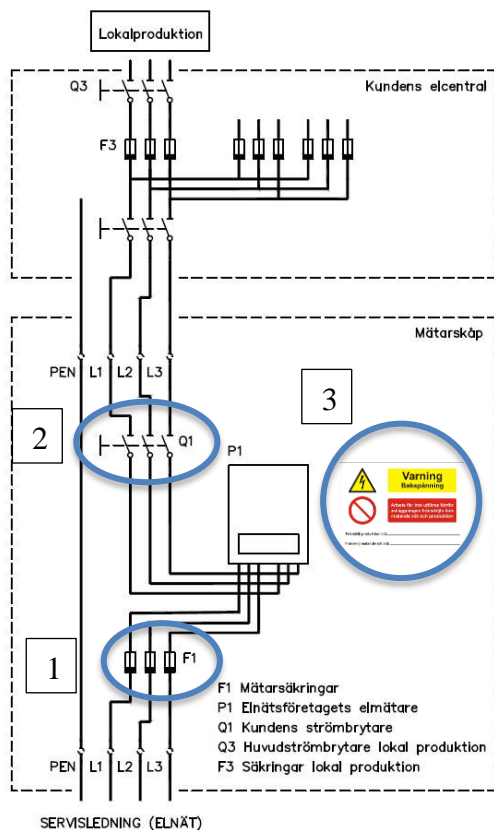
Gotlands Elnät rekommenderar att anslutningen skall vara trefasig. Om du vill ansluta en enfasis produktionsanläggning ska effekten begränsas till max 3 kW.

8. Inkoppling mot spänningslöst yttre nät

Elproduktionen ska inte kunna kopplas in mot ett spänningslöst yttre nät.

9. Varselmärkning

Särskild märkning, varselmärkning, ska finnas vid kundens mätarplats enligt Gotlands Elnäts instruktioner nedan.



1. F1 Skall vara uppmärkt med "Mätarsäkring" samt texten "Skall ej användas för brytning av spänning till kundanläggningen."
2. Q1 Skall vara uppmärkt med "kundens strömbrytare" i de fall den används som elkopplare för produktionsanläggningen skall den även vara märkt "Elkopplare för produktionsanläggning"
3. Dekalen A6, "Varning Bakspänning" skall vara ifylld och placerad på mätarplatsen på ett sådant sätt så att den är väl synlig.
4. Dekalen PV enligt "Solceller Handbok 457 Utgåva 1". Skall sitta på ut sidan av dörren till mätarskåpet.

10. Reläskyddsprotokoll

Reläskyddsprotokoll på svenska ska tillhandahållas av tillverkaren, hänvisning till tillverkarens hemsida är inte tillräckligt. Installatören delger Gotlands Elnät dessa i samband med föransmälan.

11. Kontroll och underhåll

Kunden har ansvar för att produktionsanläggningen underhålls och provas enligt tillverkarens specifikationer så att reläskydd och annan skyddsutrustning fungerar som avsett. Installatören ska överlämna skriftliga instruktioner på svenska till kunden.

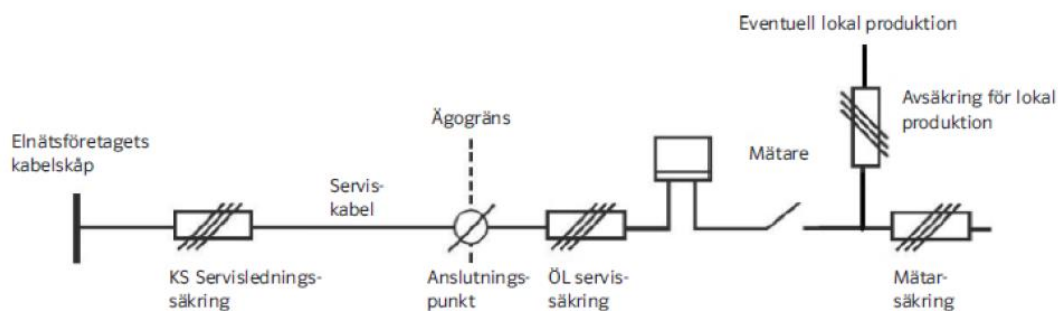
12. Produktionssäkring

I de fall där mer produktionseffekt än vad som är möjligt med nuvarande mätarsäkring önskas installeras finns tre alternativ.

- 1 Säkra upp anläggningen till nödvändig säkringsstorlek.
- 2 Begränsa anläggningen så att inmatad effekt inte överstiger säkringsstorleken.
- 3 Installera produktionssäkring & konsumtionssäkring.

Obs. Vid alternativ 3, produktions-/konsumtionssäkring får centraler för lokal produktion endast vara anslutna till den installerade produktionen och måste vara plomberbara för att förhindra ett större uttag än vad anläggningen debiteras för.

Vid installation av produktionssäkring, stäm av krav med Gotlands elnät. Principiell skiss nedan.



Senaste versionen av våra tekniska villkor finns alltid på www.gotlandsenergi.se/elnet